

JAARGANG 2, NR. 1

16 JUN 2010  
REF.NR.: 10.A0356

# Carbon Footprint Analyse 2010 Q1

Fri-Jado B.V.



## fri-jado TBI techniek

### Inhoudsopgave

Directieverklaring

Organisatie

Rapporterende organisatie

Verantwoordelijk persoon

Organisatie grenzen

ISO 14064 verklaring

Verificatie verklaring

Carbon Footprint-analyse

Grondslag van de analyse

Meetresultaten en toelichting

Gerapporteerde periode

Scope 1: directe CO<sub>2</sub>-emissie

Verklaring van weggelaten CO<sub>2</sub> bronnen of putten

CO<sub>2</sub> emissie van verbranding Biomassa

Scope 2: Indirecte CO<sub>2</sub>-emissie

Indirecte CO<sub>2</sub> emissie door aangekochte energie

Invloed van meetonauwkeurigheden en onzekerheden

Scope 3: Indirecte overige CO<sub>2</sub>-emissie

CO<sub>2</sub> compensatie

Voortgang ten opzichte van referentiejaar

Historisch basisjaar

Aanpassingen aan historisch jaar

Normalisering meetresultaten

Berekeningsmodellen

Kwantificeringsmethodes

Verklaring voor veranderingen in de kwantificeringsmetho-  
des

Reductiedoelstelling

Annex 1 CO<sub>2</sub>-emissie 2010 Q1



## Directieverklaring

Maatschappelijk Verantwoord Ondernemen (MVO) betekent voor Fri-Jado- onderdeel van het concern van TBI Holdings- duurzaam ondernemen.

Niet om commerciële of economische redenen, maar vanuit een intrinsieke motivatie vindt een verschuiving plaats van gedrevenheid gericht op de 'P' van Profit naar bewustwording en verantwoording ten opzichte van de aarde, het milieu en de omgeving, oftewel de 'P' van Planet.

De mens, de 'P' van People, blijft een constante doorslaggevende factor in deze ontwikkeling en bepaalt uiteindelijk de balans. Door de markt waarin Fri-Jado opereert, is duurzaamheid al geruime tijd een essentieel criterium in de bedrijfsvoering. Fri-Jado ziet het als een eigen verantwoordelijkheid om haar organisatie, capaciteiten en competenties in te zetten voor het bereiken van duurzame oplossingen ten behoeve van het milieu.

Fri-Jado is een internationaal opererende organisatie in de retail- en foodbranche. Het bedrijf heeft zich gespecialiseerd in het ontwikkelen, produceren en installeren van apparatuur en systemen voor het bereiden, bewaren en presenteren van levensmiddelen. Fri-Jado streeft in al haar activiteiten naar marktleiderschap, gebaseerd op technologie en innovatie als waar-dedrijvers.

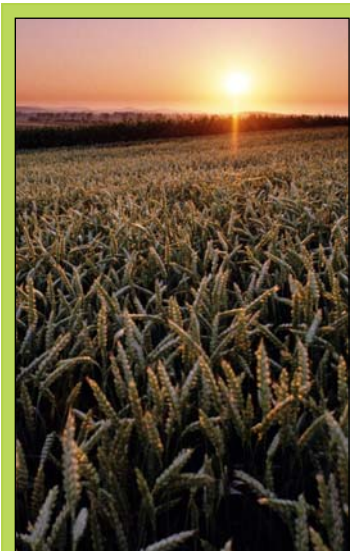
Klimaatverandering en duurzaamheid zijn onlosmakelijk met elkaar verbonden. De focus voor wat betreft milieueffecten, heeft een aantal jaren geleden voornamelijk gelegen op het voorkomen van de aantasting van de ozonlaag. Op dit moment is de nadruk verschoven naar de problematiek van het broeikas-effect en in het bijzonder de CO<sub>2</sub>-uitstoot. Hoe meer energie- en fossiele brandstofgebruik, hoe schaarser de grondstoffen worden en hoe hoger de CO<sub>2</sub>-uitstoot. Fri-Jado is al van oudsher bezig met het aandragen van energiezuinige oplossingen, bijvoorbeeld door het gebruik van natuurlijke koudemiddelen, van koude opslag en warmterugwinning.

Sinds haar oprichting staan bij Fri-Jado de medewerkers centraal; zij vertegenwoordigen onze competenties en maken dagelijks het verschil. Ook zij ervaren een steeds grotere verantwoordelijkheid voor het milieu en de aarde. Hun motivatie en het gezamenlijk vervolgen van het bewustwordingsproces vormen de noodzakelijke elementen om als bedrijf in de toekomst succesvol te kunnen blijven.

De certificering op de CO<sub>2</sub>-prestatieladder is een logisch vervolg op de ISO 14001-certificering en sluit goed aan bij de werkwijze en de cultuur van een prestatiegericht bedrijf als Fri-Jado. Met de Carbon Footprint Analyse willen we inzicht krijgen in onze huidige CO<sub>2</sub>-uitstoot en realistische doelstellingen vaststellen. Daarnaast is deze analyse een goede mogelijkheid om het MVO-beleid binnen Fri-Jado verder handen en voeten te geven. Daarbij realiseren we ons dat het gaat om wat je doet, en niet zozeer hoe je zaken verwoordt, documenteert of beschrijft.

Fri-Jado's ambitie voor CO<sub>2</sub>-reductie vloeit voort uit het voortschrijdende bewustwordingsproces inzake de verantwoordelijkheden die je als organisatie hebt voor de omgeving en de planeet. Daar mag en kan geen rooibouw op worden gepleegd. Door transparantie en controle wordt de samenleving bewuster van CO<sub>2</sub>-reductie. De crisis heeft aan dit proces een positieve bijdrage geleverd en een versnelling veroorzaakt. Bedrijven en mensen kunnen niet anders dan veranderen en zich aanpassen aan de gewijzigde inzichten.

Fri-Jado ervaart CO<sub>2</sub>-reductie als waardevol en passend binnen MVO. In de nabije toekomst zullen bedrijven steeds nadrukkelijker hun bestaansrecht ontleen aan de bijdrage die zij leveren aan de omgeving en het milieu. Vanuit een intrinsieke motivatie wordt het CO<sub>2</sub>-bewustwordingsproces voortgezet en ingebed binnen onze organisatie. De eerste stappen zijn gezet.



## Organisatie

### Rapporterende Organisatie

Fri-Jado B.V. is actief in de markten van de foodretail, foodservice en in mindere mate non-foodretail. Als allround installatie- en servicebedrijf en system integrator opereert Fri-Jado voornamelijk in de Nederlandse markt. De belangrijkste vakgebieden zijn koeltechniek, elektrotechniek, beveiliging en winkelautomatisering. Deze activiteiten vinden plaats vanuit Fri-Jado B.V. middels de business unit Fri-Jado Installatiegroep en vanuit de beide dochterondernemingen Fri-Jado Super Service B.V. en Frimex Retail Service B.V. Frimex Retail Services opereert behalve in de Nederlandse foodretailmarkt in de non-foodretailsector.

Als ontwikkelaar en producent van foodserviceapparatuur – grills, bake-off ovens en merchandisers – exporteert Fri-Jado vanuit haar business unit Fri-Jado Euro Products naar meer dan 70 landen. Fri-Jado beschikt over eigen verkoopvestigingen in het Verenigd Koninkrijk, Singapore en de Verenigde Staten.

### Verantwoordelijke Persoon

De statutair verantwoordelijk persoon voor de rapporterende organisatie is de heer Drs. E.J.Bos

### Organisatiegrenzen

De organisatiegrenzen van Fri-Jado B.V. zijn in het kader van CO<sub>2</sub> (kooldioxide)-bewustzijn bepaald volgens het principe van de operationele invloedssfeer van het te certificeren bedrijf. Binnen het GHG protocol wordt dit omschreven als 'operational boundary'. In de praktijk betekent dit dat waar activiteiten onder regie van Fri-Jado B.V. vallen, de verantwoording voor de CO<sub>2</sub>-productie wordt genomen: de sturing ligt duidelijk bij de eigen organisatie.

De organisatiegrenzen voor deze inventarisatie bevat Fri-Jado B.V. met de volgende groepsmaatschappijen:

- Frimex Retail Services B.V. Gouda 100%
- Fri-Jado Super Service B.V. Etten-Leur 100%
- Fri-Jado Horeca Automatisering B.V. Etten-Leur 100%
- Delfri Facilities B.V. Etten-Leur 100%
- Fri-Jado, Inc. Carol stream, Illinois, Verenigde Staten 100%
- Fri-Jado Asia Pacific Ltd. PTE Singapore 100%
- Fri-Jado UK Ltd. Harrow, Middlesex, Engeland 40%

Uit de bepaling van de boundary (laterale methode) is gebleken dat alle concern leveranciers zijn opgenomen in bovenstaande lijst van organisaties. Van alle bovenstaande organisaties wordt 100% van de CO<sub>2</sub> Uitstoot meegenomen in de calculatie. Alle activiteiten van de vestiging Fri-Jado Asia Pacific Ltd. worden verricht vanuit de middelen en mensen van de vestiging Etten-Leur. Fri-Jado Deutschland GmbH is in beëindigd.

Op de volgende pagina het organisatieschema van de Fri-Jado B.V. organisatie.

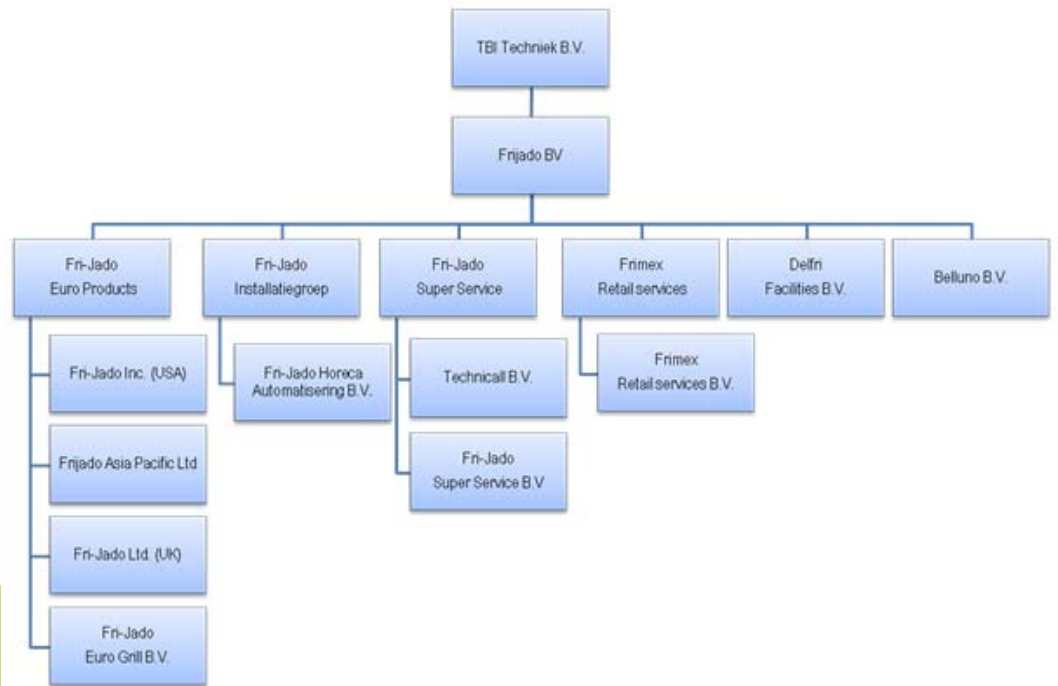


### ISO 14064 Verklaring

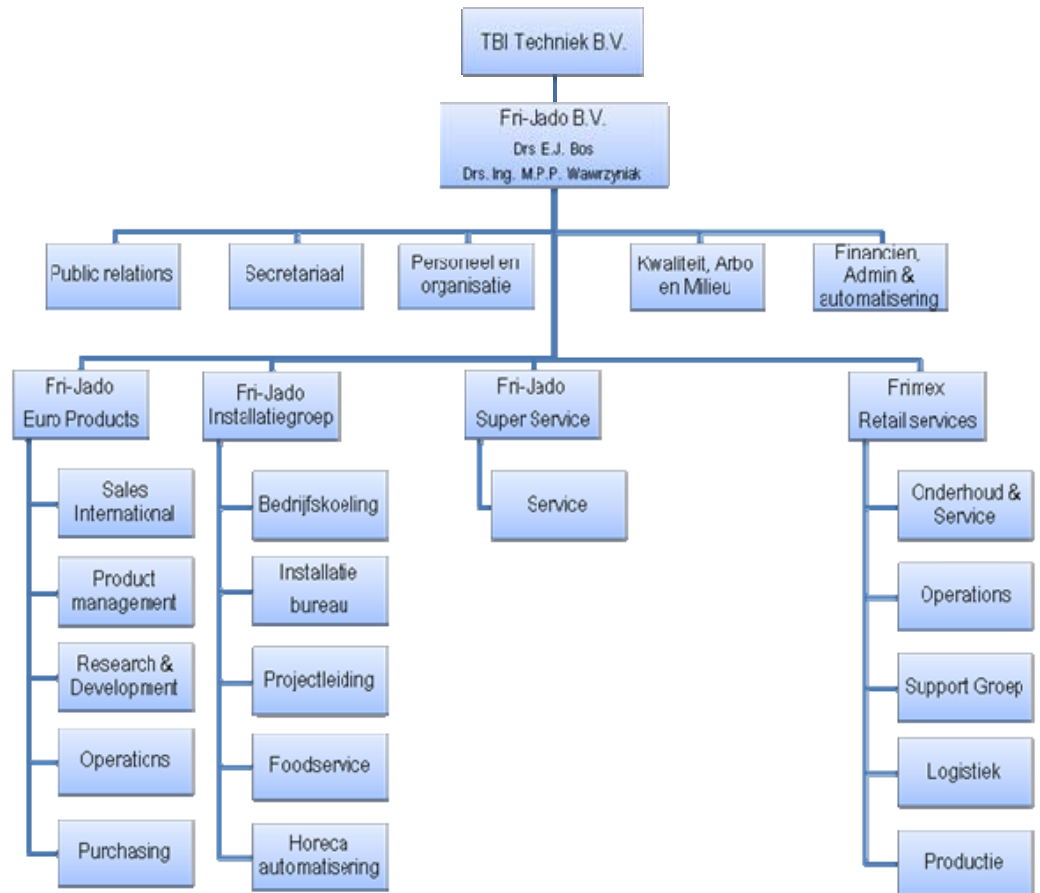
Hierbij verklaart Fri-Jado B.V. dat deze rapportage voor het CO<sub>2</sub>-bewustzijns-certificaat is opgesteld in overeenstemming met de richtlijnen in NEN-ISO 14064, versie maart 2006.

### Verificatie Verklaring

Hierbij verklaart FRI-JADO B.V. dat deze rapportage voor het CO<sub>2</sub>-bewustzijns-certificaat is geverifieerd door...



Zowel de Fri-Jado B.V. als de verschillende Business units bestaan weer uit verschillende functionele afdelingen. Zie het onderstaande organogram van Fri-Jado B.V.:



Fri-Jado is onderverdeeld in vier Business Units. Fri-Jado Super Service en Frimex Retail services zijn elk een aparte besloten vennootschap. De buitenlandse bedrijven vallen onder de business unit Fri-Jado Euro products. Fri-Jado horeca automatisering is onderdeel van de Fri-Jado Installatiegroep. De inventaris van Fri-Jado B.V. is verdeeld onder Fri-Jado Installatiegroep en Fri-Jado Euro products.

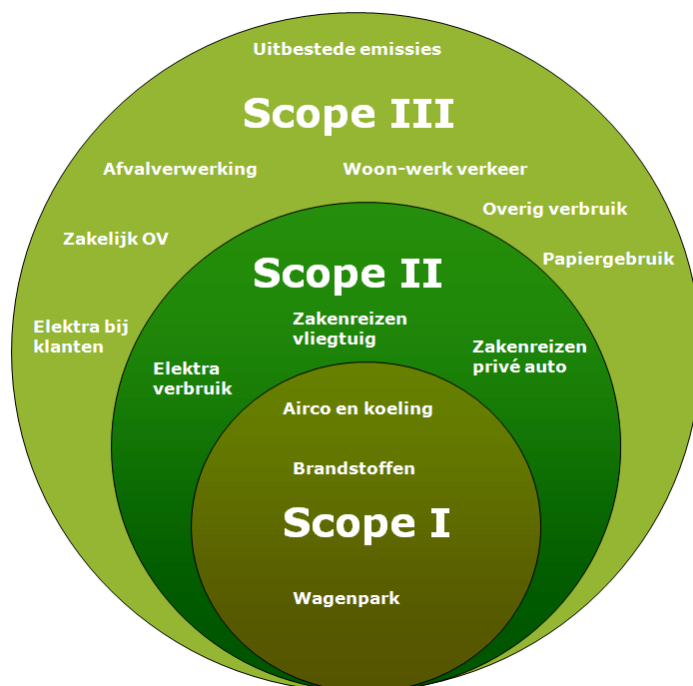
# Carbon Footprint-analyse

## Grondslag van de analyse

Op basis van de vastgestelde operationele grenzen zijn de CO<sub>2</sub>-emissies en -absorpties door de activiteiten van de organisatie geïdentificeerd. Bij de identificatie van emissies wordt, conform het Greenhouse Gas (GHG) Protocol, onderscheid gemaakt tussen drie bronnen van emissie (bekend als scopes) in twee categorieën: directe emissies en indirecte emissies.

- **Scope 1** omvat de directe emissies die onder het beheer vallen en worden gecontroleerd door de organisatie. Voorbeelden hiervan zijn de verbranding van brandstoffen in vaste machines, het zakelijk vervoer in voertuigen die eigendom zijn van de rapporterende organisatie en de emissies van koelapparatuur en klimaatinstallaties;
- **Scope 2** omvat de indirecte emissies door opwekking van gekochte elektriciteit, stoom of warmte;
- **Scope 3** omvat de andere indirecte emissies van bronnen als woon/werk verkeer, productie van aangekochte materialen en uitbestede werkzaamheden zoals goederenvervoer.

Deze Carbon Footprint-analyse omvat de CO<sub>2</sub>-uitstoot (één van de zes broeikasgassen) van Fri-Jado B.V., betreffende scope 1, 2 en 3, over de periode van 1 januari 2010 tot en met 31 maart 2010. De CO<sub>2</sub>-uitstoot is geanalyseerd overeenkomstig de CO<sub>2</sub>-prestatieladder.



## Meetresultaten en Toelichting

### Gerapporteerde Periode

Fri-Jado B.V. rapporteert haar carbon footprint per kwartaal. De gerapporteerde periode is 1 januari 2010 tot en met 31 maart 2010.



## Scope 1: Directe CO<sub>2</sub>-emissie

DE DIRECTE EMISSIE VAN CO<sub>2</sub> IS GEMETEN EN BEREKEND ALS 1.164,8 TON CO<sub>2</sub>

### Brandstofgebruik van het eigen wagenpark

Het overgrote deel van deze emissie, te weten 624, ton CO<sub>2</sub> (54%), is toe te wijzen aan het brandstofgebruik van het eigen wagenpark. Het wagenpark van Fri-Jado B.V. bestond begin 2010 uit 83 personenwagens en 168 bestelwagens. Eind maart 2010 is het aantal personenwagens in het wagenpark gedaald tot 76. Één personenwagen valt in de categorie 'hybride middenklasse'. In totaal is er 8.531 liter benzine, 237.170 liter diesel, en 169 liter LPG gebruikt voor transport met bedrijfsvoertuigen. Hiermee corresponderend is 2.602.738 kilometer gerapporteerd door de werknemers middels invoer van de kilometerstand bij het tanken en declaratie van de brandstoffen.

### Lekkage van koelgassen

Er heeft in het eerste kwartaal van 2010 geen lekkage van koudemiddelen plaatsgevonden van de eigen installaties. De koudemiddelen die gebruikt worden voor het onderhoud van de koelsystemen bij de klant of voor de vulling van nieuwe koelsystemen worden opgenomen onder scope 3.

### Stationaire verbrandingsapparatuur

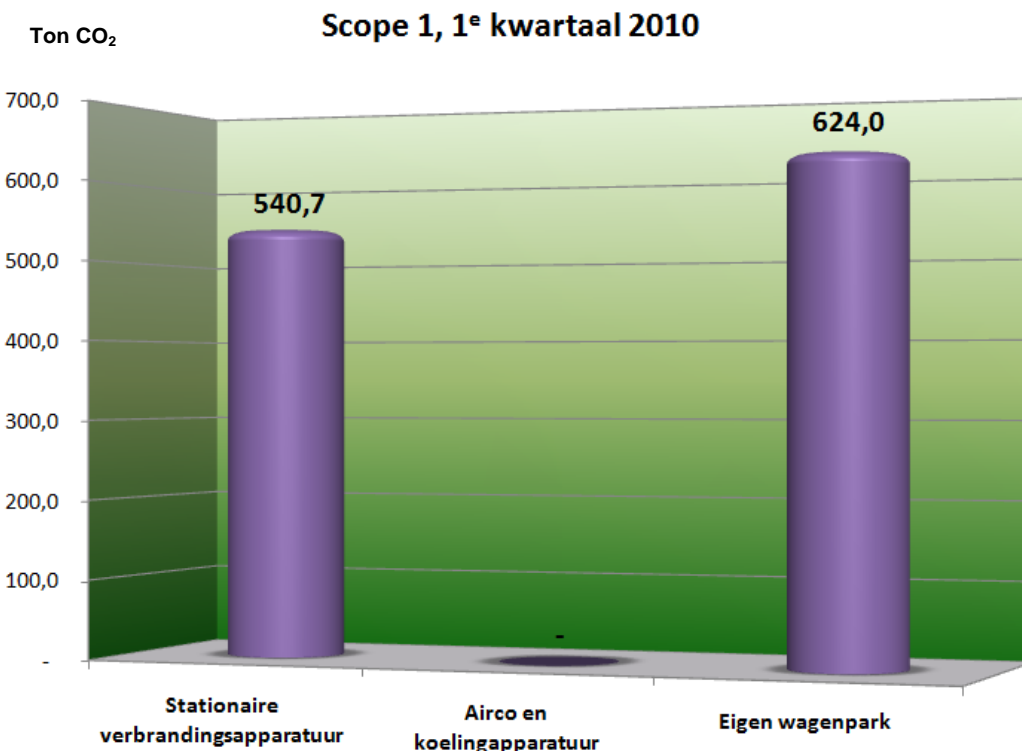
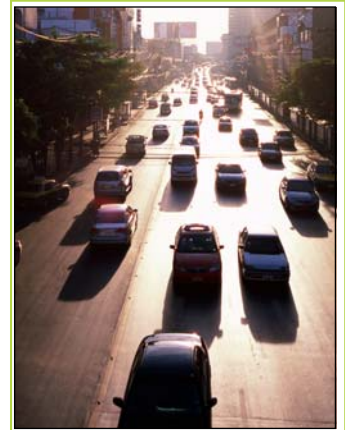
541 ton CO<sub>2</sub> (46%) van de uitstoot wordt veroorzaakt door het gebruik van stationaire verbrandingsapparatuur. Hiervan is 467,5 ton CO<sub>2</sub> toe te schrijven aan verwarming van de bedrijfspannen, de spuitlijnen en de poedercoater van Fri-Jado B.V. Lasgassen en CO<sub>2</sub>-dekgassen leveren geen substantiële bijdrage aan de CO<sub>2</sub>-uitstoot.

### Verklaring van weggelaten CO<sub>2</sub>-bronnen of putten

Alle geïdentificeerde bronnen en putten van CO<sub>2</sub> zijn verantwoord in de rapportage. Binding van CO<sub>2</sub> vindt niet plaats, waardoor geen sprake is van putten.

### CO<sub>2</sub>-emissie van verbranding biomassa

De verbranding van biomassa heeft binnen Fri-Jado B.V. niet plaatsgevonden.



## Scope 2: Indirecte CO<sub>2</sub>-emissie

DE INDIRECTE CO<sub>2</sub>-EMISSION IS GEMETEN EN BEREKEND ALS 477,8 TON CO<sub>2</sub>.

### Elektriciteitsgebruik

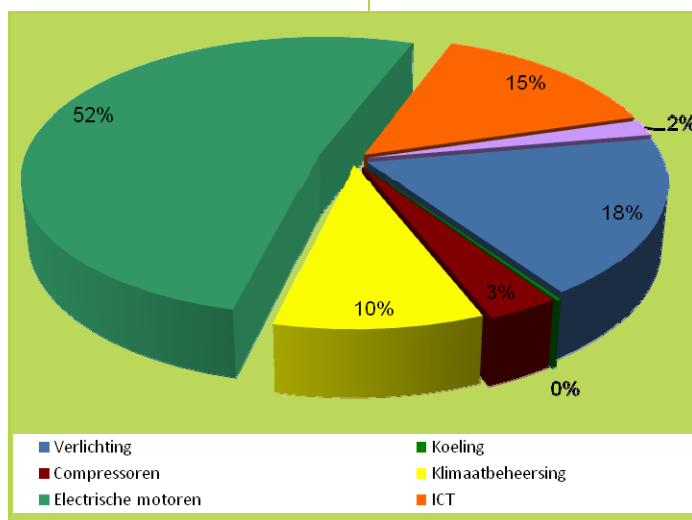
Het grootste aandeel (437,4 ton CO<sub>2</sub>, 92%) kan worden toegeschreven aan ingekochte elektriciteit. De significante bijdrage van elektriciteit aan de emissie in scope 2 wordt mede veroorzaakt door het grijze label dat de ingekochte elektriciteit draagt. In onderstaand overzicht staat de verdeling van het verbruik van elektriciteit. De meeste elektriciteit binnen Fri-Jado wordt verbruikt door de elektrische motoren. Grote verbruikers binnen de elektrische motoren zijn de kantbanken, lasermachines, koelers, de strijkbuigmachine en puntlasmachines. Deze machines nemen tezamen circa 77% van het totale verbruik door elektrische motoren voor hun rekening.

### Vliegreizen voor zakelijke doeleinden

Slechts 34,7 ton CO<sub>2</sub> (7%) komt voor rekening van vliegverkeer voor zakendoeleinden. Veruit de meeste kilometers (80.923) worden gevlogen op de lange routes (> 2500 km).

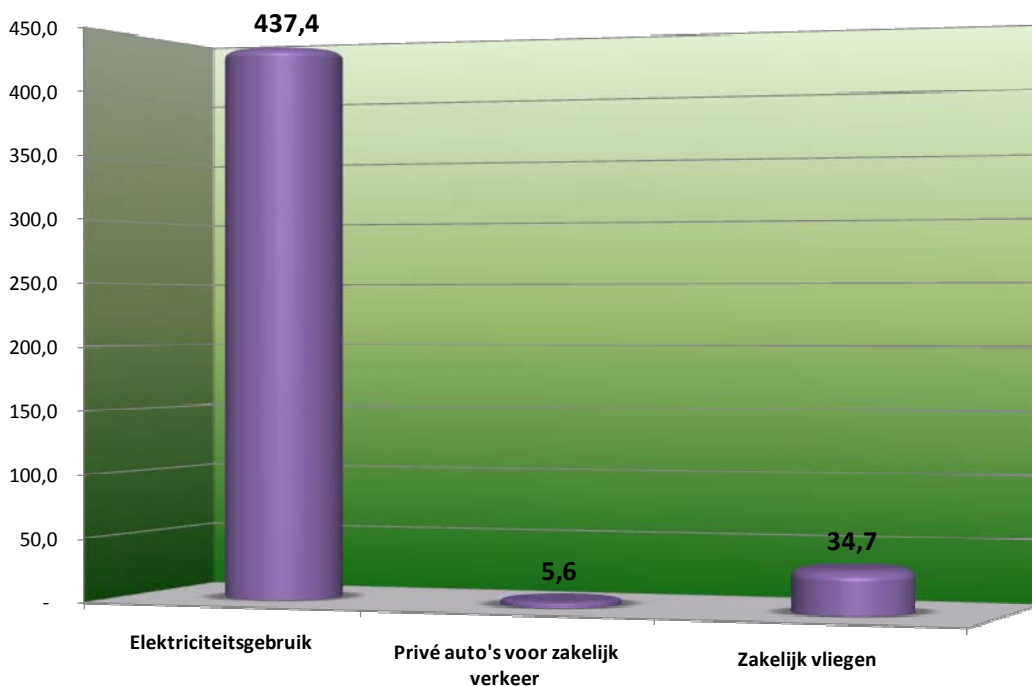
### Privéauto's voor zakelijk verkeer

De overige 5,6 ton CO<sub>2</sub> (1%) komt voor rekening van het gebruik van privé-auto's voor zakelijk verkeer.



Ton CO<sub>2</sub>

Scope 2, 1e kwartaal 2010



## Invloed van meetonnauwkeurigheden en onzekerheden binnen scope 1 en 2

Uit het voorgaande blijkt dat het overgrote deel van de CO<sub>2</sub>-uitstoot wordt veroorzaakt door gebruik van het eigen wagenpark (768 ton CO<sub>2</sub>) en elektriciteitsgebruik (437 ton CO<sub>2</sub>). Het is dan ook van belang om deze uitstoot nauwkeurig vast te leggen.

### SCOPE 1:

De meetgegevens van het brandstofgebruik van het eigen wagenpark zijn aangeleverd door de leasemaatschappij. De gegevens zijn op basis van een brandstofpas, die aan het betreffende voertuig is gekoppeld, opgegeven. Een uitzondering is te vinden bij de Engelse vestiging van Fri-Jado. Voor één auto zijn de brandstofverbruiksgegevens verkregen op basis van declaraties.

De kilometerregistratie is minder nauwkeurig aangezien niet elke werknemer zorgvuldig de gereden kilometers bijhoudt middels invoer van de kilometerstand bij het tanken. Hierom is gekozen om op basis van de brandstofgegevens de CO<sub>2</sub>-emissie te bepalen.

De meetgegevens van het brandstofgebruik van stationaire verbrandingsapparatuur ten behoeve van verwarming komen van gasmeters van de leverancier. Deze worden voldoende betrouwbaar geacht. Wel ontstaat een onnauwkeurigheid aangezien slechts een deel van het gebruikte gas op de locaties in Etten-Leur, Engeland en de Verenigde Staten wordt toegerekend aan Fri-Jado B.V. Op basis van het aandeel in vloeroppervlak, servicekosten of eigen energiebijmetering is op de betreffende locaties een fractie van het totaalverbruik over het gehele jaar voor de betreffende panden genomen.

Bij de fractie in tijdsdeel zijn seizoensinvloeden van gasverbruik niet verdisconteerd.

De meetgegevens van het gebruik van overige gassen voor stationaire verbrandingsapparatuur zijn afkomstig van aflevergegevens van de betreffende gasleveranciers.

### SCOPE 2:

De meetgegevens van het elektriciteitsverbruik zijn verzameld van facturen, welke op basis van meterstanden van elektriciteitsmeters zijn samengesteld. Deze worden voldoende betrouwbaar geacht.

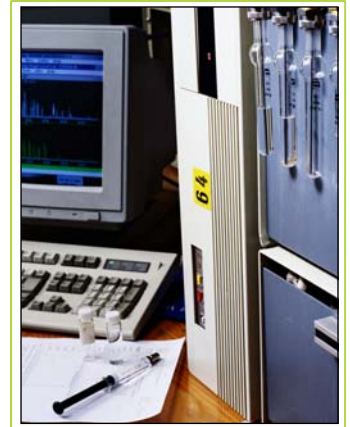
Wel ontstaat een onnauwkeurigheid omdat slechts een deel van het elektraverbruik op de locaties in Etten-Leur, Engeland en de Verenigde Staten wordt toegerekend aan Fri-Jado B.V. Net als bij het gasverbruik voor verwarming is op basis van het aandeel in vloeroppervlak, servicekosten of eigen energiebijmetering en op basis van een tijdsdeel op de betreffende locaties een fractie van het elektraverbruik genomen.

De meetgegevens van zakelijke kilometers met privévoertuigen zijn verzameld op basis van door werknemers gedeclareerde kilometers en opgave van brandstoftype en motorklasse van het betreffende voertuig.

De meetgegevens van het vliegverkeer zijn op basis van de betalingsgegevens, boekingsbevestigingen of online overzichten van de betreffende reisbureaus en vliegmaatschappijen verzameld.

### ALGEMEEN:

In algemene zin moet worden opgemerkt dat, wegens het op projectbasis doorgeven van werkzaamheden aan onderaannemers, mogelijk sprake is van overheveling van CO<sub>2</sub>-emissie naar scope 3.



## Scope 3: Indirecte overige CO<sub>2</sub>-emissie

Een volledige emissie-inventaris voor scope 3 valt momenteel nog buiten de prestatieladder. Een volledige emissie-inventaris voor niveau 3, scope 3 valt momenteel nog buiten de prestatieladder. Vooruitlopend hierop heeft Fri-Jado B.V., op basis van de huidige inzichten, voor het referentiejaar 2009 een scope 3 inventaris gemaakt. Voor het eerste kwartaal van 2010 is voor scope 3 geen inventarisatie gemaakt.

### CO<sub>2</sub>-compensatie

Er vindt geen compensatie plaats van CO<sub>2</sub>-emissies. Beschikbare middelen worden aangewend om verbetering te bewerkstelligen binnen het eigen machinepark om hiermee de bedrijfsmiddelen optimaal te laten presteren in het kader van de CO<sub>2</sub>-emissie.



## Voortgang ten opzichte van het referentiejaar

### Historisch basisjaar

Door Fri-Jado B.V. zijn de eerste metingen in het kader van de ISO 14064-norm uitgevoerd over het kalenderjaar 2009. Dit jaar geldt derhalve als referentiejaar op basis waarvan de toe- of afname van de CO<sub>2</sub>-emissie wordt vastgesteld.

### Aanpassingen aan historisch jaar

Er is geen sprake van aanpassingen aan het historisch jaar.

Wel is de vestiging in Duitsland geliquideerd en daarom uit de boundary gehaald.

### Normalisering meetresultaten

De omvang van de CO<sub>2</sub>-emissie heeft een duidelijke correlatie met de omvang van de activiteiten welke door Fri-Jado B.V. zijn ontplooid. Ten behoeve van vergelijking van de emissie in het referentiejaar en die tijdens de gerapporteerde periode, is daarom een maatstaf bepaald op basis waarvan de meetresultaten kunnen worden genormaliseerd. Voor Fri-Jado B.V. is de omvang van bedrijfsactiviteiten te meten aan de hand van full time-equivalent (FTE). Op basis van de hoeveelheid FTE zijn de gerapporteerde meetresultaten genormaliseerd. Onderstaand een overzicht met de uitstoot per FTE voor het referentie jaar en het eerste kwartaal van 2010. Tevens wordt de uitstoot per FTE per maand getoond zodat de getallen beter kunnen worden vergeleken.

Scope 1				
Factor	2009	2009/ Mnd	2010 - Q1	2010-Q1/ Mnd
FTE	598		583	
Kg CO <sub>2</sub> Scope 1	3.548.199,3	295.683,3	1.164.753,3	388.251,1
Kg CO <sub>2</sub> uitstoot per FTE	5.933,4	494,5	1.997,9	666,0

Scope 2				
Factor	2009	2009/ Mnd	2010 - Q1	2010-Q1/ Mnd
FTE	598		583	
Kg CO <sub>2</sub> Scope 2	1.914.016,1	159.501,3	477.759,8	159.253,3
Kg CO <sub>2</sub> uitstoot per FTE	3.200,7	266,7	819,5	273,2

In het eerste kwartaal van 2010 zijn 15 mensen minder werkzaam voor de organisatie dan in 2009. Voorts is er voor scope 1 en 2 een stijging te constateren in de uitstoot van CO<sub>2</sub>.

Voor scope 1 is de sterke stijging met name te wijten aan de sterke stijging van het gasverbruik in 2010 Q1 t.o.v. 2009. Het hogere verbruik van gas komt met name doordat de opslaghallen in Gouda in het eerste kwartaal van 2010 van Frimex b.v. in verhouding tot 2009 veel meer aardgas hebben verbruikt. Ook is er in 2010 Q1 in verhouding meer benzine verbruikt door het wagenpark dan in 2009. Dit komt omdat er in 2010 nieuwe benzine auto's zijn geleased.

De absolute uitstoot in scope 2 van het eerste kwartaal 2010 per maand wijkt maar licht af van 2009. De stijging van de CO<sub>2</sub>-uitstoot in scope 2 per maand, per FTE wordt met name veroorzaakt omdat met minder medewerkers dezelfde CO<sub>2</sub>-uitstoot is veroorzaakt.



## Berekeningsmodellen

### Kwantificering methodes

De kwantificering van grondstoffen naar CO<sub>2</sub>-emissiewaarden is telkens gedaan door geregistreerde volume-eenheden van de gebruikte brandstoffen te benutten. De omrekening van volume naar emissiewaarden is eenduidig en geeft de meest betrouwbare vergelijking.

In die situaties waar geen volume-eenheden van brandstof beschikbaar waren, is gebruikgemaakt van de meest betrouwbare informatie die beschikbaar was. In het geval van voertuigkilometers is gebruikgemaakt van kilometers of tonkilometers in de betreffende gewichtsklasse van de voertuigen.

Elektriciteitsgebruik is genomen aan de hand van geijkte meters en/of aan de hand van de facturen van het energiebedrijf. Door de geldende wetgeving is dit de meest betrouwbare informatiebron die beschikbaar is.

### Verklaring voor veranderingen in de kwantificeringsmethodes

Ten opzichte van het historisch jaar zijn er geen veranderingen in de kwantificeringsmethodes.



## Reductiedoelstellingen

Op basis van de Carbon Footprint 2009 heeft Fri-Jado B.V. een aantal maatregelen gedefinieerd om te zorgen dat de uitstoot van CO<sub>2</sub> wordt gereduceerd. In de reductiedoelstelling wordt aangegeven dat men vooral wil reduceren door de uitstoot per gereden kilometer te verminderen én het aantal gereden kilometers te verminderen. Een tweede reductiedoelstelling is geformuleerd voor de uitstoot voortkomend uit het elektriciteitsverbruik. De uitstoot per kWh wordt sterk verminderd door over te gaan naar groene stroom en het verbruik wordt verminderd door maatregelen te nemen bij de grote elektriciteitsverbruikers. Dit resulteert in een substantiële vermindering van de CO<sub>2</sub>-uitstoot.

Fri-Jado B.V. heeft als doelstelling om in 2012 haar uitstoot van CO<sub>2</sub> met 25% te reduceren ten opzichte van het referentiejaar 2009. Als maatstaf is het aantal FTE genomen. De reden hiervoor is dat Fri-Jado B.V. zowel productie, projecten als onderhoudswerkzaamheden uitvoert. Vastgesteld is dat het aantal FTE het best bepalend is voor de hoeveelheid CO<sub>2</sub>-uitstoot.

Onderstaande tabel geeft de opzet van de doelstellingen het beste weer.



Nr.	Reductiedoelstelling CO <sub>2</sub> verbruik organisatie	Scope	Uitstoot 2009		Tot. reductie (%)	Red. 2010 (%)	Doel Ratio (g CO <sub>2</sub> /FTE)	Red. 2011 (%)	Doel Ratio (g CO <sub>2</sub> /FTE)	Red. 2012 (%)	Doel Ratio (g CO <sub>2</sub> /FTE)
			(ton CO <sub>2</sub> )	(g CO <sub>2</sub> /FTE)							
1	Wagenparkreductiedoelstelling	1	2.564,5	4.287.625							
	Inzet energiezuinige lease-auto's (FIG, FSS, FRS, FEP)				4,5%	1,5%	4.223.311	3,0%	4.158.997	4,5%	4.094.682
	Inzet energiezuinige lease-bussen (FIG, FSS, FRS, FEP)				6%	2%	4.201.873	4%	4.116.120	6%	4.030.368
	Herhaalbezoeken reduceren o.b.v kpi (FSS)				0,6%	0,2%	4.279.050	0,4%	4.270.475	0,6%	4.261.900
	Invoeren rittenregistratie d.m.v. inbouw black box (FRS)				4%			2%	4.210.448	4%	4.137.559
	<b>Totale Reductie Scope 1 per FTE</b>				<b>11%</b>	<b>2,7%</b>	<b>158.642</b>	<b>7%</b>	<b>394.462</b>	<b>11%</b>	<b>625.993</b>
2	Inzet groene stroom (FIG, FSS, FEP, FRS)	2	1.749,9	2.924.749	50%	10%	2.632.274	50%	1.462.375	50%	1.462.375
3	Energieverbruik reductiedoelstelling gebouwen/fabrieken*										
	3.1 Vervangen compressoren, aanpassing draaitijdentabel(FEP)				0,8%	0,3%	2.915.975	0,5%	2.910.125	0,8%	2.901.351
	3.2 Nieuwe locatie voor opslag i.p.v. Gouda (FRS)				1,5%	0,5%	2.910.125	1,5%	2.880.878	1,5%	2.880.878
	<b>Totale reductie Scope 2 per FTE</b>				<b>48%</b>	<b>10%</b>	<b>315.873</b>	<b>48%</b>	<b>1.520.870</b>	<b>48%</b>	<b>1.529.644</b>
4	Bewustwording personeel verhogen	1&2	5.462,2	9.134.114	2%	0	9.134.114	1%	9.042.773	2%	8.951.431
	Totale reductie bewustwording						-		91.341		182.682
	<b>Totale reductie per FTE</b>				<b>26%</b>	<b>5%</b>	<b>474.515</b>	<b>22%</b>	<b>2.006.672</b>	<b>26%</b>	<b>2.338.319</b>

Reductiedoelstelling 3.1 en 3.2 niet alleen van toepassing voor CO<sub>2</sub> uitstoot maar ook voor energieverbruik.

Tevens zullen er in 2010 en 2011 drie proeven gedaan worden om te bepalen in hoeverre nieuwe maatregelen kunnen helpen in de reductie van het energieverbruik en CO<sub>2</sub>. Deze drie proeven zijn:

Het opleiden en trainen van de medewerkers in de aspecten van veilig en bewust omgaan met het voertuig zal leiden tot een significante verbetering van het brand-stofverbruikratio. Hiervoor is de training 'Het nieuwe rijden' ontwikkeld. Wanneer alle leaserijders rij-den volgens de rijstijl van 'Het nieuwe rijden', rijden zij efficiënter. Daarmee besparen zij al gauw 10% brandstof en rijden zij ongeveer 100 kilometer meer per tank.

Omdat de leaserijders de beschikking hebben over een Shell brandstofpas, worden de meeste brandstoffen gekocht bij Shell pompstations. Om het verbruik aan brandstof te verminderen, zal een proef gedaan worden met speciale V-Power brandstoffen. Dit voordeel is geheel afhankelijk van de staat van het voertuig en de gebruiksomstandigheden, maar kan voor wat betreft het brandstofverbruik oplopen tot enige procenten.

Frimex heeft een elektrische auto aan-geschaft (Renault Kangoo). Deze auto zal midden 2011 worden afgenomen en zal dan worden ingezet voor het uitvoeren van servicediensten bij klanten. Wanneer de inzet van de elektrische auto voldoet aan de op te stellen criteria, zal worden overwogen meer elektrische auto's te kopen.



